



ИНВЕСТИЦИОННЫЙ ПАСПОРТ

ГОРОДСКОГО ОКРУГА ГОРОД ШАРЬЯ

КОСТРОМСКОЙ ОБЛАСТИ

2024 год

Уважаемые коллеги!

Представляю вашему вниманию «Инвестиционный паспорт городского округа город Шарья». Он позволит объективно оценить привлекательность вложения капитала, а также найти надежных партнеров и принять решение о начале работы в нашем городе. В Шарье немало потенциальных возможностей для вложения инвестиций в различные сферы. Администрация города оказывает поддержку инвестиционным инициативам, создает благоприятные условия для реализации проектов и предложений, которые будут способствовать системному развитию территории, укреплению экономического потенциала города, повышению занятости и материального благосостояния горожан. Администрация города предлагает инвесторам обратить внимание на высокую инвестиционную привлекательность Шарьи и приглашает к взаимовыгодному сотрудничеству.



Историческая справка

Шарья — городской округ областного подчинения, промышленный и культурный центр северо-востока Костромской области с населением 29,9 тыс. человек. Город расположен на левом низменном берегу реки Ветлуги и занимает территорию в 44,3 кв.м.

Своим основанием и развитием город Шарья обязан железной дороге, проложенной здесь в начале прошлого века. 24 ноября 1906 года состоялось официальное открытие движения поездов, и новая железная дорога стала называться Северной, а станция, расположенная на 701 км от Москвы, — Шарьей по имени реки.

Постепенно станция отстраивалась и в 1917 году превратилась в крупный посёлок с паровозным и вагонным депо. В 1929 году город Шарья получил статус рабочего поселка и стал центром района. В 1938 году Указом Президиума Верховного Совета РСФСР

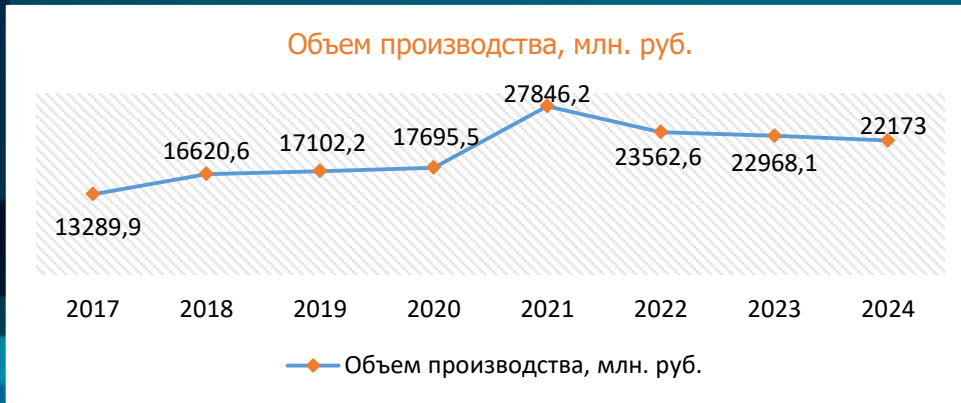
от 27 ноября рабочий посёлок Шарья был преобразован в город с населением около 12 тысяч человек. С образованием в 1944 году Костромской области Шарья вошла в её состав и была отнесена к категории городов областного подчинения. В 50-70-е годы город активно развивался. ПДО «Шарьядрев» из лесокомбината превратился в крупнейшее градообразующее предприятие Костромской области.

Появилось швейное, мебельное производство, увеличилось количество предприятий пищевой промышленности. В городе быстрыми темпами шло строительство, вырастали новые микрорайоны, больницы, школы, училища.



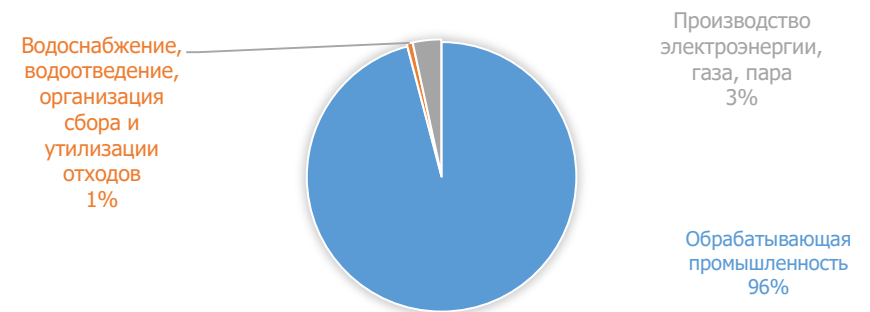
Промышленное производство

Город Шарья второй по численности город в Костромской области. На территории города Шарья зарегистрировано 547 предприятий. Из них: федеральной собственности - 10, областной собственности - 15, муниципальной собственности - 56, частной собственности - 427, смешанной российской - 3, прочие формы собственности - 36. Основу промышленности городского округа составляет отрасль обработки древесины и производство изделий из дерева, она занимает 93,7% от всего



объема промышленного производства. Формируют отрасль такие предприятия как ООО «СВИСС Крона», ООО «Фабрика облагороженных плит». Развивается пищевая промышленность и отрасль машиностроения.

СТРУКТУРА ПРОМЫШЛЕННОСТИ



Транспортная инфраструктура



Город Шарья – один из крупнейших транспортных узлов Костромской области, расположен на перекрестке федеральных автомобильных трасс с севера на юг и с запада на восток Р243 и Р157. Соединяет Нижегородскую, Вологодскую, Кировскую, Архангельскую области. Шарья равно удалена: от Нижнего Новгорода на 310 км; от Кирова на 330 км; от Костромы на 321 км.

На территории города организовано 7 муниципальных маршрутов общественного транспорта. На территории города расположен аэропорт.

Станция Шарья – крупный железнодорожный узел Северной железной дороги через который проходит Транссибирская магистраль, соединяющая Москву и Владивосток.

Организовано железнодорожное пассажирское сообщение с Москвой, Санкт-Петербургом, Екатеринбург, Владивостоком и пригородное сообщение с близлежащими населенными пунктами.



Инженерно-коммунальная инфраструктура



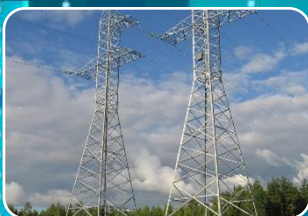
Система теплоснабжения

- тепловая станция – МУП «Шарьинская ТЭЦ»
- 15 котельных, которые обеспечивают теплом бюджетные учреждения и население города (10 котельных работает на твердом топливе, 5 электрокотельных)



Система водоснабжения и водоотведения

- очистные сооружения мощностью 18,4 тыс. куб. м в сутки
- насосно-фильтровальная станция мощность 5,5 тыс. куб. м в сутки
- водопроводно-насосная станция по подъему воды общей мощностью 320 тыс. куб. м. в сутки
- канализационно-насосная станция общей мощностью 76 тыс. куб. м в сутки



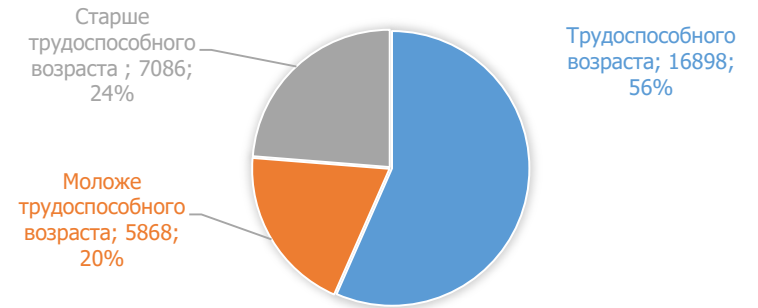
Система электроснабжения

- техническая возможность подключения производственных объектов с большой потребляемой мощностью
- наличие свободных мощностей

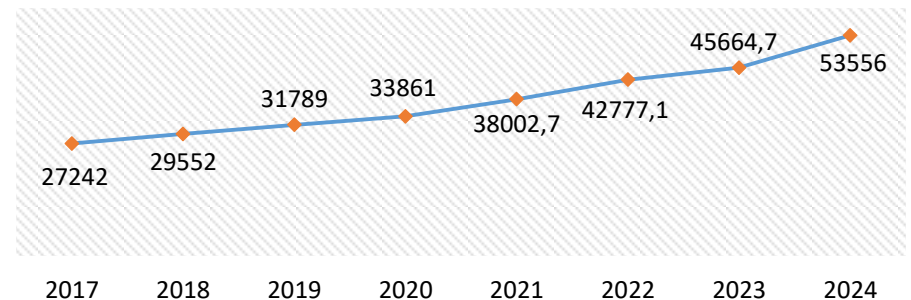
Кадровый потенциал

Численность экономически активного населения – 14,1 тыс. человек, занятых в экономике – 14,1 тыс. человек. Четыре средних специальных учебных заведения готовят специалистов - ОГБПОУ «Шарьинский Педагогический Колледж», ОГБПОУ «Шарьинский Медицинский Колледж», ОГБПОУ «Шарьинский Политехнический Техникум», ОГБПОУ «Шарьинский Аграрный Техникум». Учебные заведения готовят специалистов в таких сферах как медицина, лесопромышленная отрасль, сельское хозяйство по таким профессиям – водитель транспортных средств, слесарь по ремонту автомобилей, тракторист-машинист, слесарь по ремонту с/х машин и оборудования, слесарь по ремонту подвижного состава, электромонтер по ремонту и

ЧИСЛЕННОСТЬ НАСЕЛЕНИЯ ПО ВОЗРАСТНЫМ ГРУППАМ



Заработная плата, руб.



обслуживанию электрооборудования, электросварщик, станочник деревообрабатывающих станков и т.д.

Туристический потенциал

Поветлужье - древняя земля, хранящая отголоски различных эпох, земля, овеянная легендами и преданиями. Шарьинский край богат своей неповторимой, почти трех тысячелетней историей, начало которой восходят к древним городищам ананьинской культуры VII- V в.в. до н.э. и культуре древнемарийских племен. Наши места - одни из самых красивейших в средней полосе России. Ежегодно в июле в Шарье проходит «Иоанно-Предтеченская ярмарка», которая стала уже традиционным мероприятием и занимает достойное место в череде Шарьинских праздников. Город является активным членом межрегиональной ассоциации городов Поветлужья.

В центре города располагается естественный парк общей площадью около 40 га. В городе находится 21 зеленая зона. По территории города протекают четыре речки. В среднем на одного жителя приходится около 300 кв. м зеленых насаждений.



Поддержка инвестиционной деятельности

К приоритетным направлениям инвестиционной деятельности на территории городского округа относится производство всех видов продукции, строительство, образование, здравоохранение и предоставление социальных услуг, деятельность по организации отдыха и развлечений, культуры и спорта и ряд других, соответствующих приоритетным направлениям Костромской области.

Для инвестиционных проектов, включенных в реестр инвестиционных проектов городского округа или реестр инвестиционных проектов Костромской области, предоставляется режим наибольшего благоприятствования. Он включает в себя:

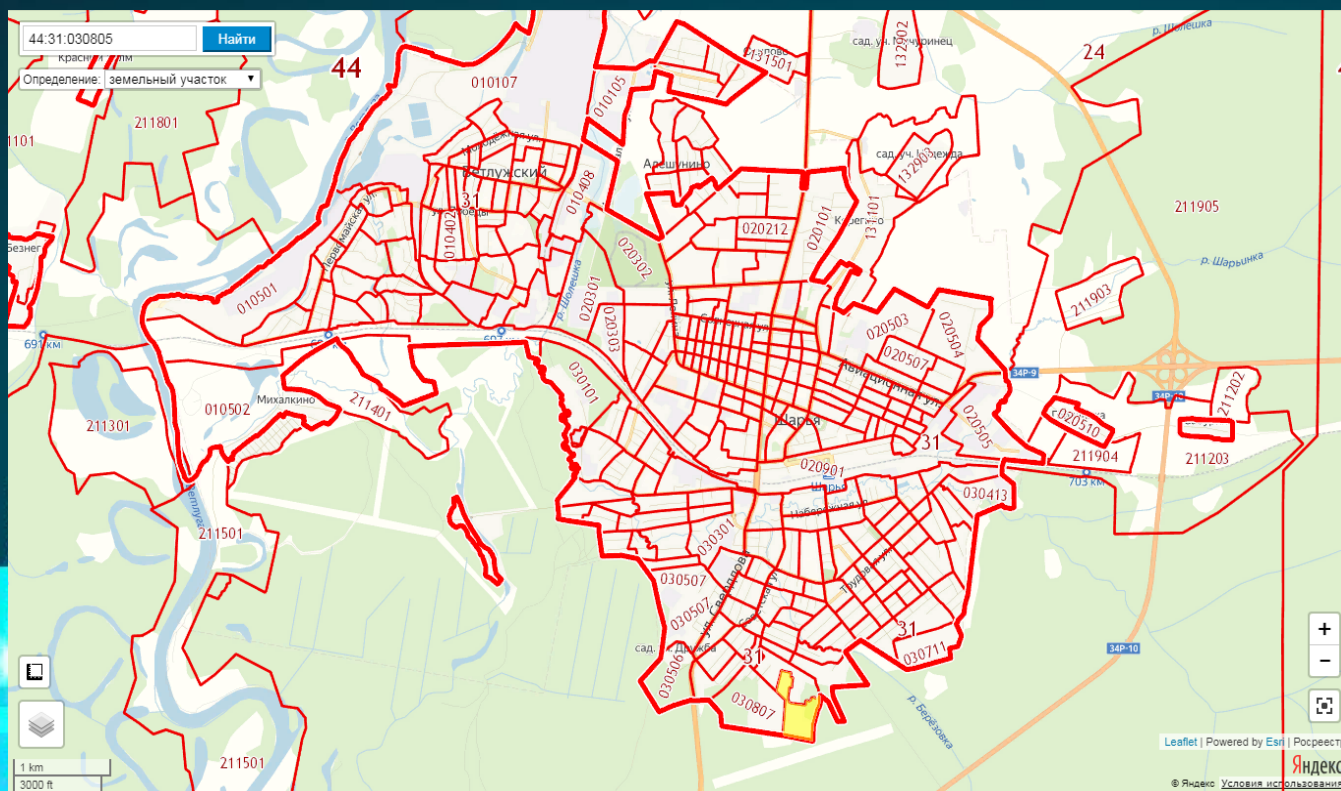
- 1) предоставление льгот по земельному налогу на срок до трех лет, но не более расчетного срока окупаемости 100%, 75% и 50% соответственно (Решение Думы городского округа город Шарья Костромской области от 28.11.2019 № 45-ДН «Об установлении земельного налога на территории городского округа город Шарья Костромской области»);
- 2) льготы по налогу на имущество для организаций - участников региональных инвестиционных проектов (Закон Костромской области от 24.11.2003 № 153-ЗКО «О налоге на имущество организаций на территории Костромской области»);
- 3) льгота по налогу на имущество организаций в рамках реализации инвестиционного проекта (Закон Костромской области от 24.11.2003 № 153-ЗКО «О налоге на имущество организаций на территории Костромской области»);
- 4) годовой размер арендной платы за земельные участки, предоставленные для реализации инвестиционных проектов, устанавливается равным полутора процентам кадастровой стоимости арендуемых земельных участков в пределах сроков строительства (реконструкции), предусмотренных проектом организации строительства объектов капитального строительства;
- 5) организационную поддержку и сопровождение инвестиционного проекта.

Также предоставляются субсидии на возмещение части затрат субъектов малого и среднего предпринимательства, связанных с приобретением оборудования.

Перечень свободных инвестиционных площадок

Земельный участок по адресу ул. Ветлужская 40

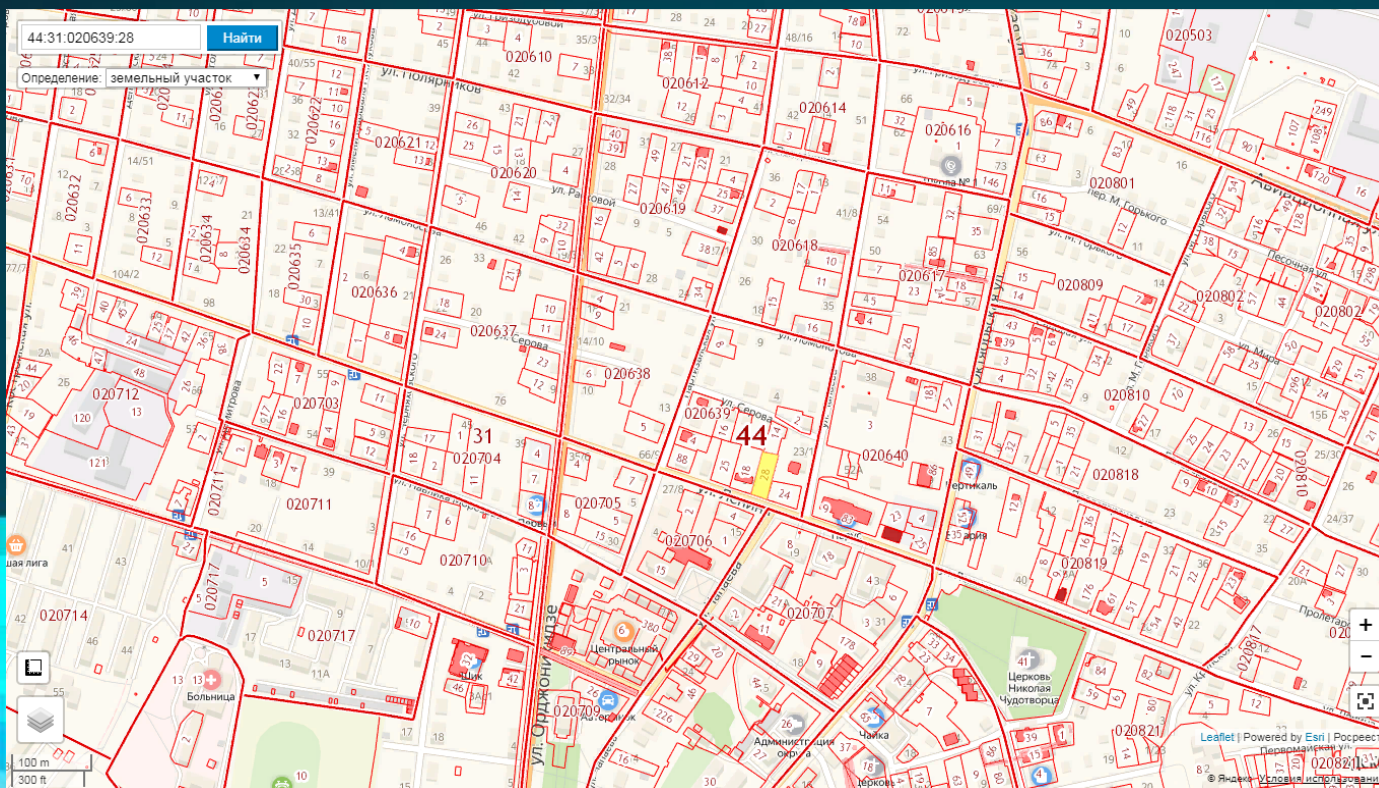
тип площадки Greenfield



Характеристика земельного участка	
Адрес	Костромская область, Шарьинский район, г. Шарья, ул. Ветлужская, д.40
Кадастровый номер	44:31:030805 (квартал)
Площадь, га	6,9
Возможность увеличения площадки	да
Категория земель	земли населенных пунктов
Вид разрешенного использования	строительная, промышленность
Собственник	распорядитель — администрация городского округа город Шарья
Форма собственности	Право аренды
Вид права, срок права	-

Земельный участок по адресу ул. Ленина 56

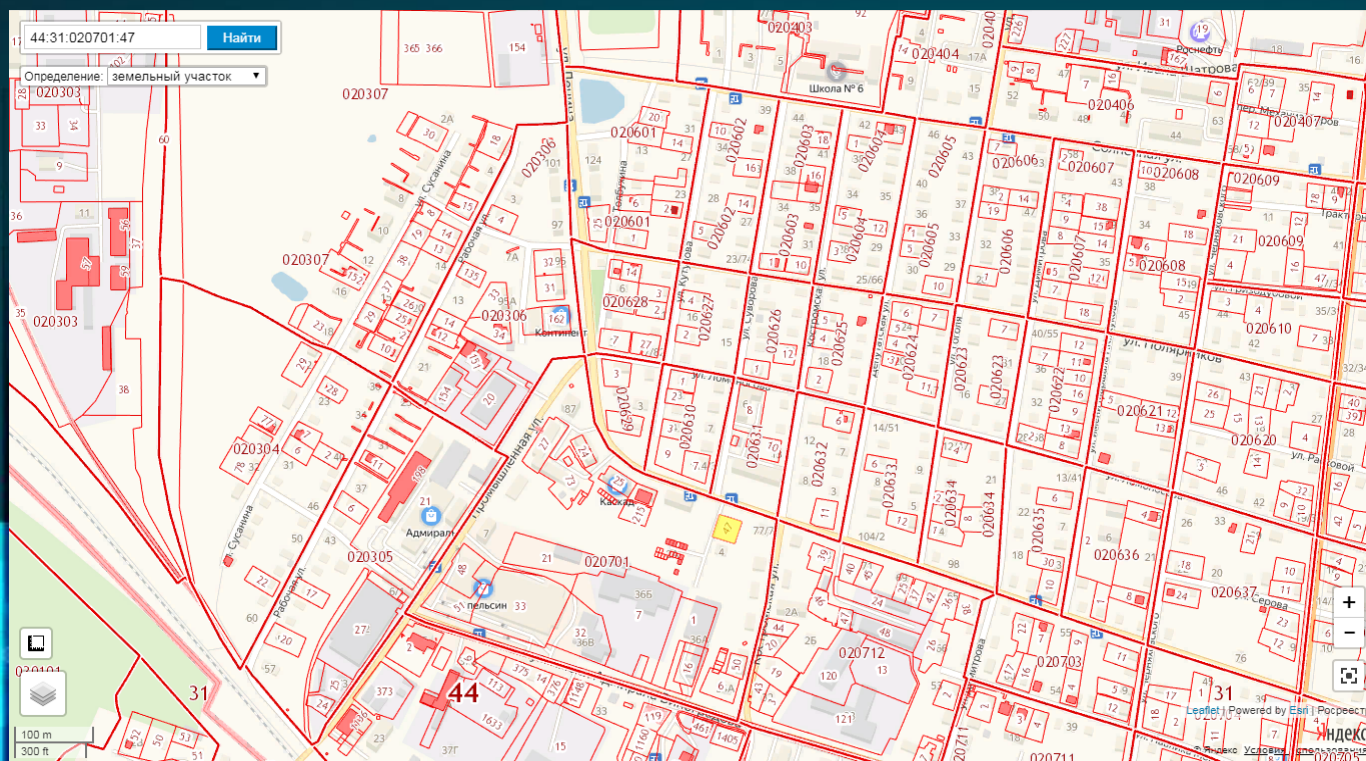
тип площадки Greenfield



Характеристика земельного участка	
Адрес	Костромская область, Шарьинский район, г. Шарья, ул. Ленина, д.56
Кадастровый номер	44:31:020639:28 (квартал)
Площадь, га	0,1151
Возможность увеличения площадки	нет
Категория земель	земли населенных пунктов
Вид разрешенного использования	деловое управление
Собственник	распорядитель – администрация городского округа город Шарья
Форма собственности	собственность не разграничена
Вид права, срок права	Право аренды

Земельный участок по адресу ул. Ленина 79

тип площадки Greenfield

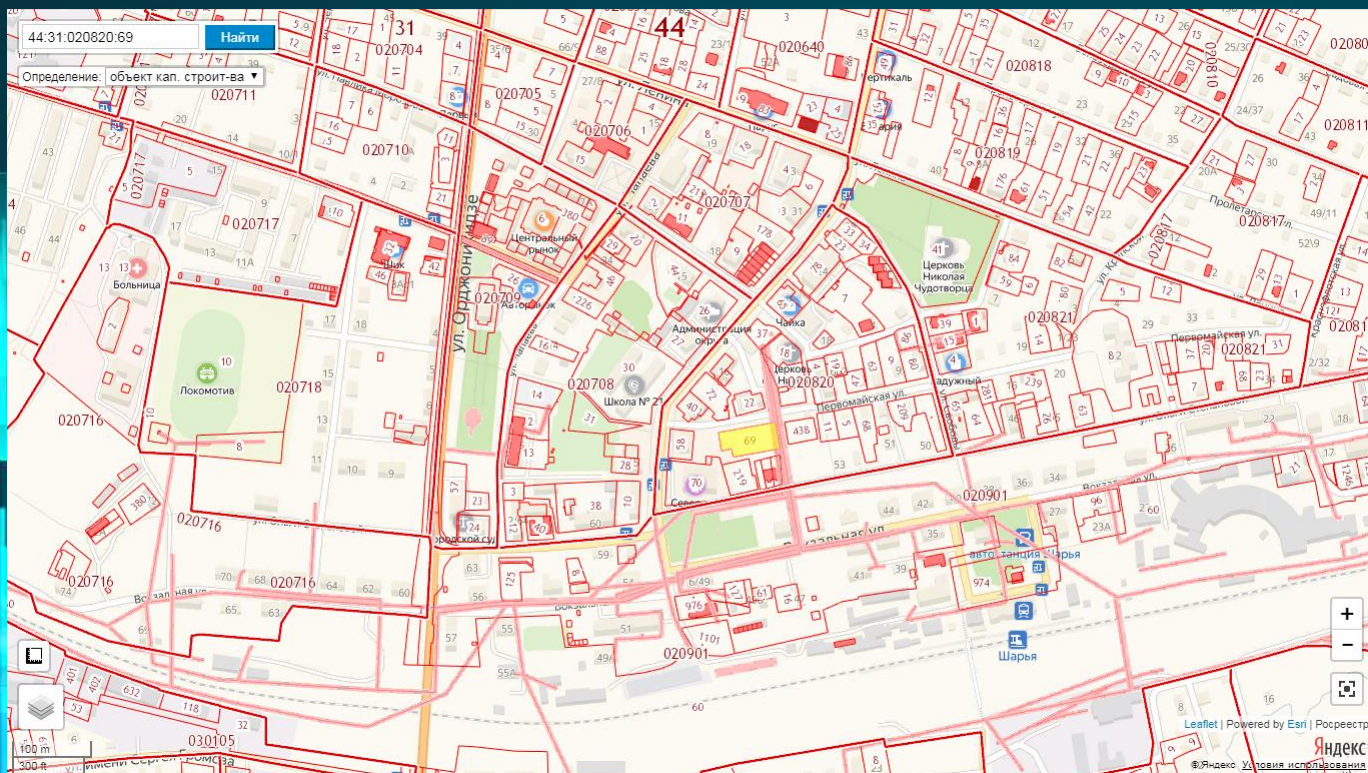


Характеристика земельного участка	
Адрес	Костромская область, Шарьинский район, г. Шарья, ул. Ленина 79
Кадастровый номер	44:31:020701:47
Площадь, га	0,09
Возможность увеличения площадки	нет
Категория земель	земли населенных пунктов
Вид разрешенного использования	малоэтажная жилая застройка
Собственник	распорядитель – администрация городского округа город Шарья
Форма собственности	собственность не разграничена
Вид права, срок права	Без прав

ИНВЕСТИЦИОННЫЙ ПАСПОРТ

Земельный участок по адресу ул. Первомайская 2а

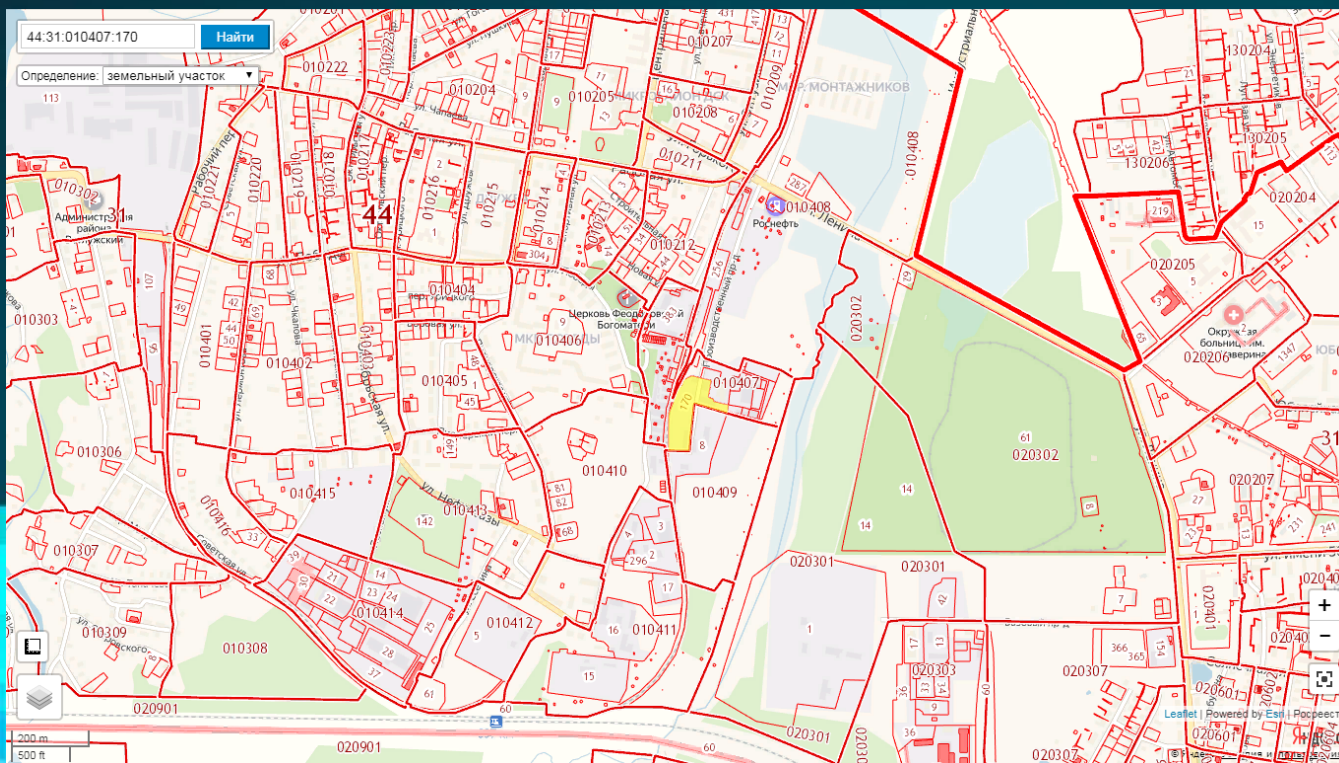
тип площадки Greenfield



Характеристика земельного участка	
Адрес	Костромская область, Шарьинский район, г. Шарья, ул. Первомайская, д.2А
Кадастровый номер	44:31:020820:69
Площадь, га	0,23
Возможность увеличения площадки	нет
Категория земель	земли населенных пунктов
Вид разрешенного использования	магазины
Собственник	распорядитель – администрация городского округа город Шарья
Форма собственности	собственность не разграничена
Вид права, срок права	Без прав

Земельный участок по адресу ул. Энтузиастов 1а

тип площадки Greenfield



Характеристика земельного участка	
Адрес	Костромская область, г Шарья, п. Ветлужский, ул. Энтузиастов, д. 1А
Кадастровый номер	44:31:010407:170
Площадь, га	2,9
Возможность увеличения площадки	нет
Категория земель	земли населенных пунктов
Вид разрешенного использования	для размещения производства
Собственник	распорядитель – администрация городского округа город Шарья
Форма собственности	-
Вид права, срок права	-

ИНВЕСТИЦИОННЫЙ ПАСПОРТ

Земельный участок в районе п. Новый

тип площадки Greenfield



Характеристика земельного участка	
Адрес	Костромская область, Шарьинский район, г. Шарья, район п. Новый
Кадастровый номер	44:24:133103 (квартал)
Площадь, га	1
Возможность увеличения площадки	да
Категория земель	земли сельскохозяйственного назначения
Вид разрешенного использования	производственная деятельность
Собственник	распорядитель – администрация городского округа город Шарья
Форма собственности	собственность не разграничена
Вид права, срок права	Право аренды

Земельный участок в районе ООО «СВИСС КРОНО»

тип площадки Greenfield



Характеристика земельного участка	
Адрес	Костромская область, Шарьинский район, г. Шарья, район ООО «Свисс Крон»
Кадастровый номер	44:24:133103 (квартал)
Площадь, га	29
Возможность увеличения площадки	нет
Категория земель	Земли промышленности, энергетики, транспорта, связи, радиовещания, телевидения, информатики, земли для обеспечения космической деятельности, земли обороны, безопасности и земли иного специального назначения
Вид разрешенного использования	производственная деятельность
Собственник	распорядитель – администрация городского округа город Шарья
Форма собственности	собственность не разграничена
Вид права, срок права	Право аренды

Реализация инвестиционных проектов:

**строительство завода производству
древесных плит МДФ, ЛМДФ, ДСП,
ЛДСП, ламинированных напольных и стеновых панелей**

www.invest-kostroma.ru

Инвестиционный портал Костромской области



Администрация городского округа город Шарья
157500, Костромская обл., г. Шарья, ул. Октябрьская, д.21

Тел.: +7 (49449) 5-89-32

<https://sharya.kostroma.gov.ru>

